



# STATEN-GENERAAL VAN DE LANDBOUW 2016

---

## ETATS GENERAUX DE L'AGRICULTURE 2016

27 -10 - 2016  
Louvain-La-Neuve

FEED<sup>the</sup>  
FUTURE



**Johan Colpaert**

**Voorzitter Fedagrif – Président Fedagrif**

**FEED<sup>the</sup>  
FUTURE**



**Impact van het marktmechanisme op de prijzen**

**L'impact du mécanisme du marché sur les prix**

**Koen Bakelandt**

Lid van de Raad van Bestuur Fedagrif

Membre du Conseil d'Administration Fedagrif

**FEED<sup>the</sup>**  
**FUTURE**

# ENQUÊTE 2016



FEED the  
FUTURE

# ENQUÊTE 2016



IK HEB AMPER IETS TE ZEGGEN OVER PRIJS VAN MIJN PRODUCTEN

JE N'AI PRATIQUEMENT RIEN À DIRE SUR LE PRIX DE MES PRODUITS

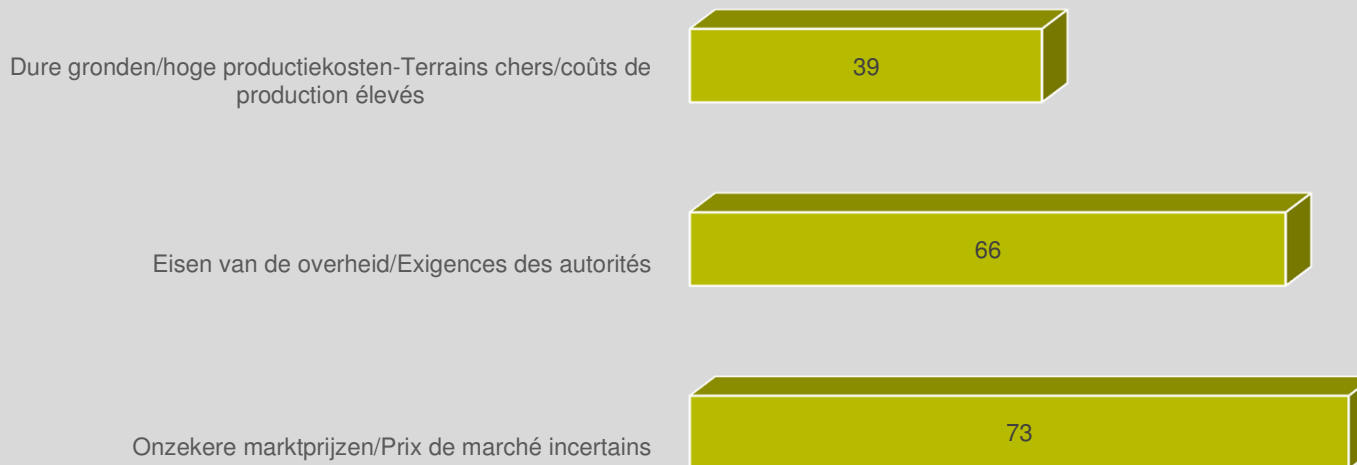


# ENQUÊTE 2016



## TOP 3 VAN DE GROOTSTE PROBLEMEN DIE U ERVAART

### LE TOP 3 DES PLUS GRANDS PROBLÈMES



FEED the  
FUTURE



**Impact van het marktmechanisme op de prijzen**

**L'impact du mécanisme du marché sur les prix**

**Prof. Jeroen Buysse**

Vakgroep Landbouweconomie – Ugent  
Section d'Économie agricole, Faculté des Sciences en Bio-  
Ingénierie, Université de Gand

**FEED<sup>the</sup>  
FUTURE**



**UNIVERSITEIT  
GENT**



# MARCHES, POLITIQUE AGRICOLE ET PRIX

Jeroen Buysse

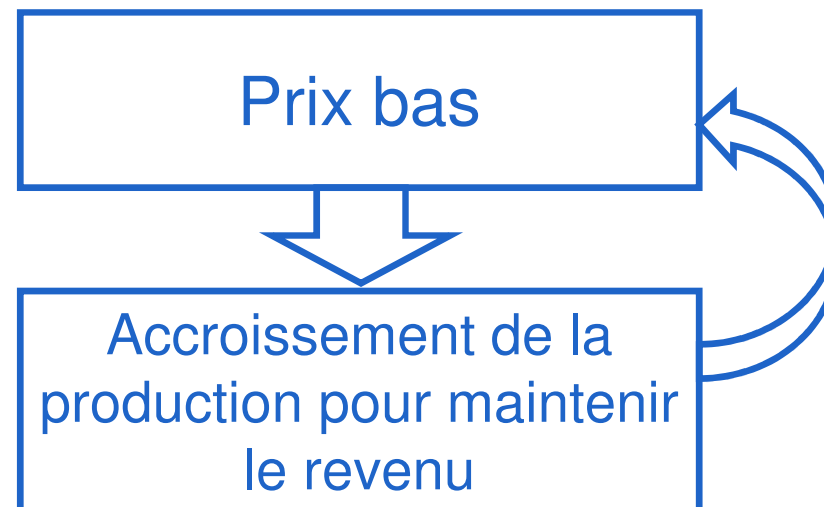
97% ESTIMENT QUE LES PRIX SONT TROP  
BAS :  
DENOMINATEUR COMMUN AUX TROIS  
PROBLEMES

- Niveau des prix trop bas : retard des revenus moyens à long terme de l'agriculture
- Répartition des revenus : grand étalement
- Volatilité des prix

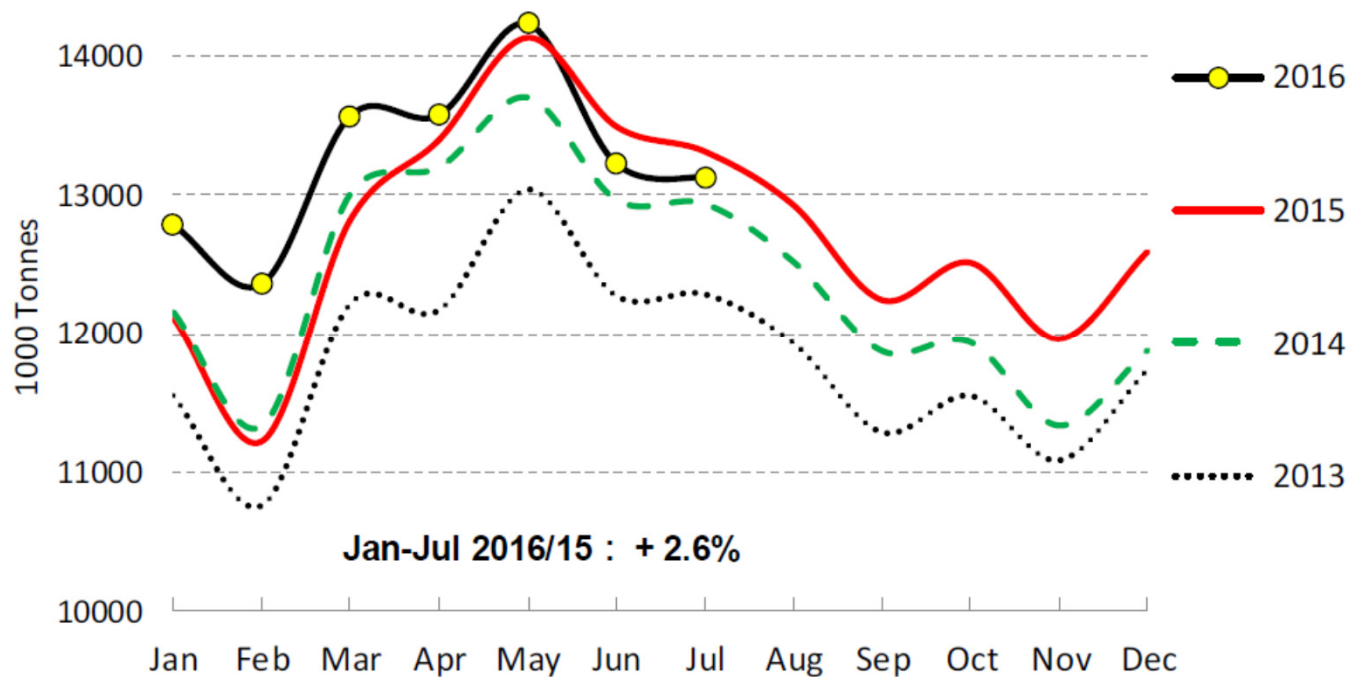
## CE QUI N'EST PAS UNE SOLUTION DANS LE CADRE DE LA POLITIQUE AGRICOLE EUROPEENNE

- Garanties de prix élevés
- Quota
- Réduction du libre-échange

# GARANTIE DES PRIX : LA SOLUTION AU CŒUR DU PROBLEME ?



### EU - Cows' milk collected

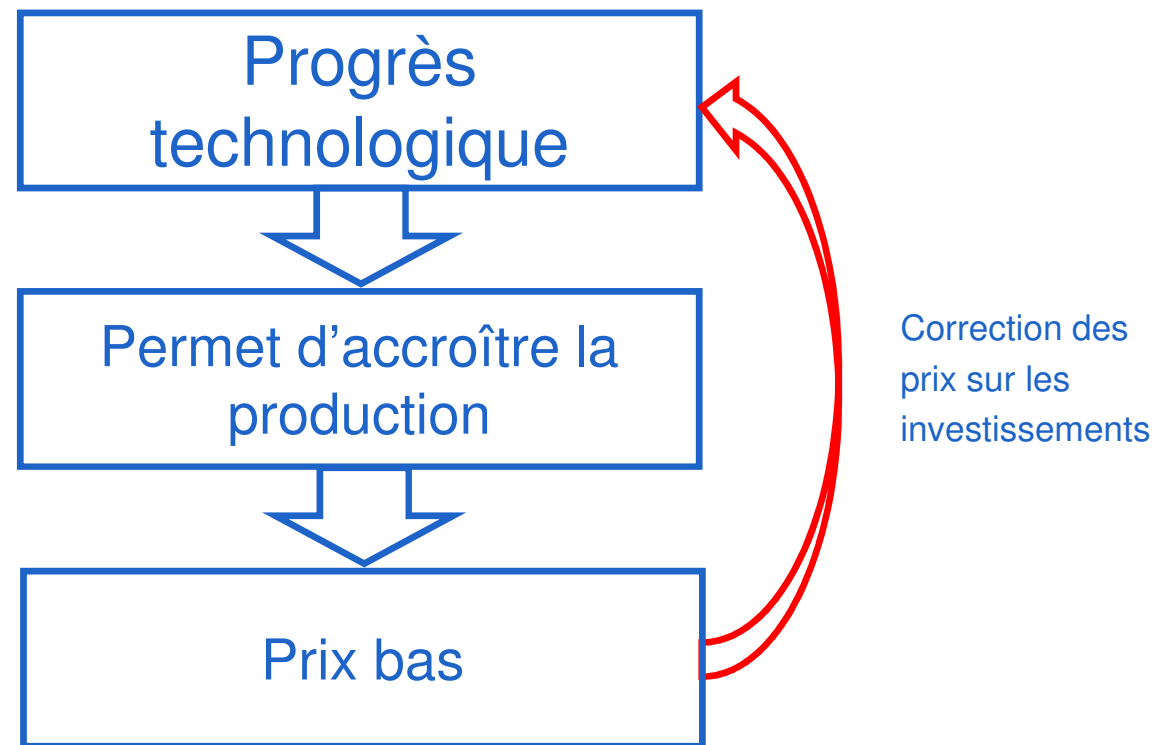


Jan-Jul 2016/15 : + 2.6%

Source : Estat - Newcronos

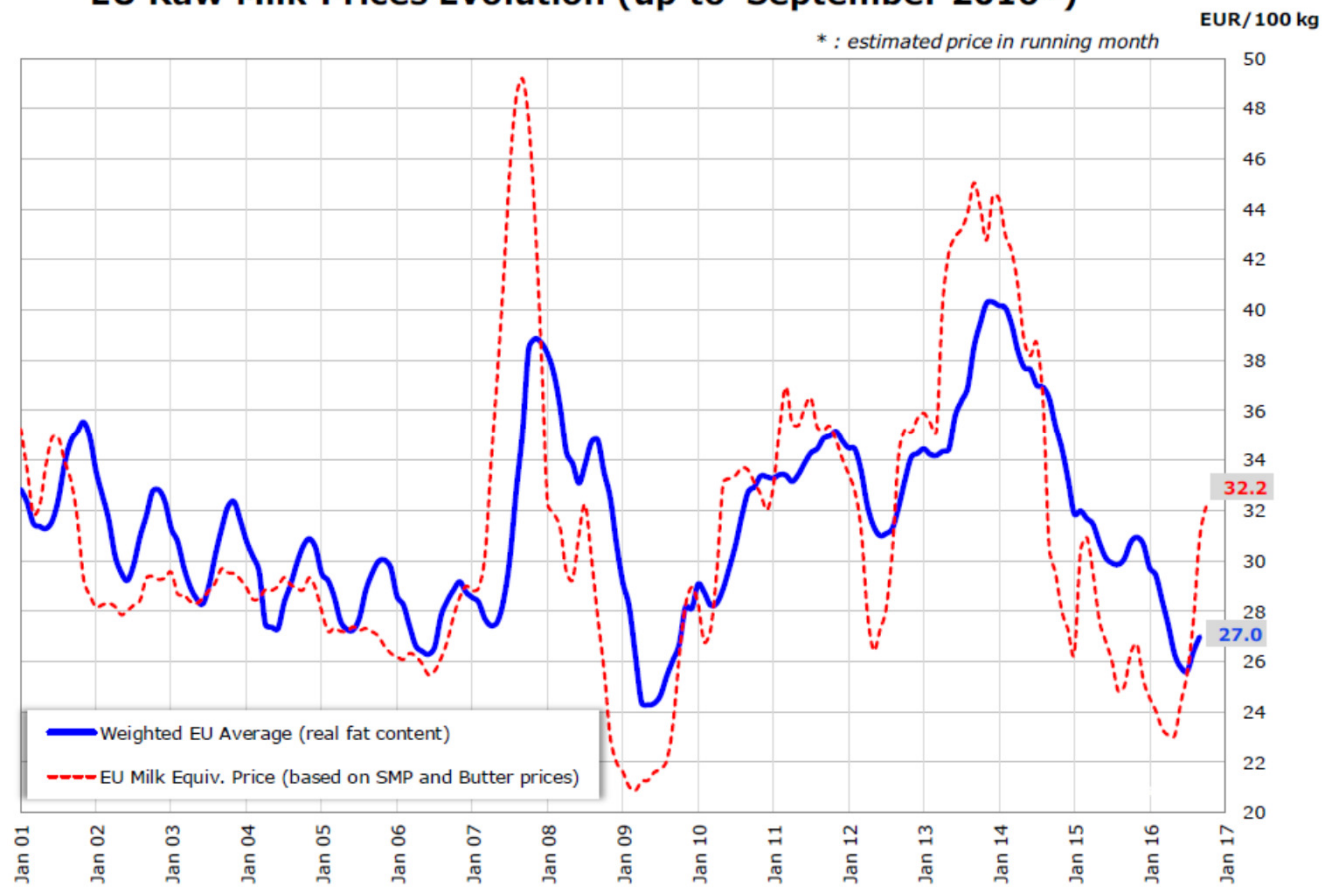
Last update : Jan-Jul

# GARANTIE DES PRIX : LA SOLUTION AU COEUR DU PROBLEME ?



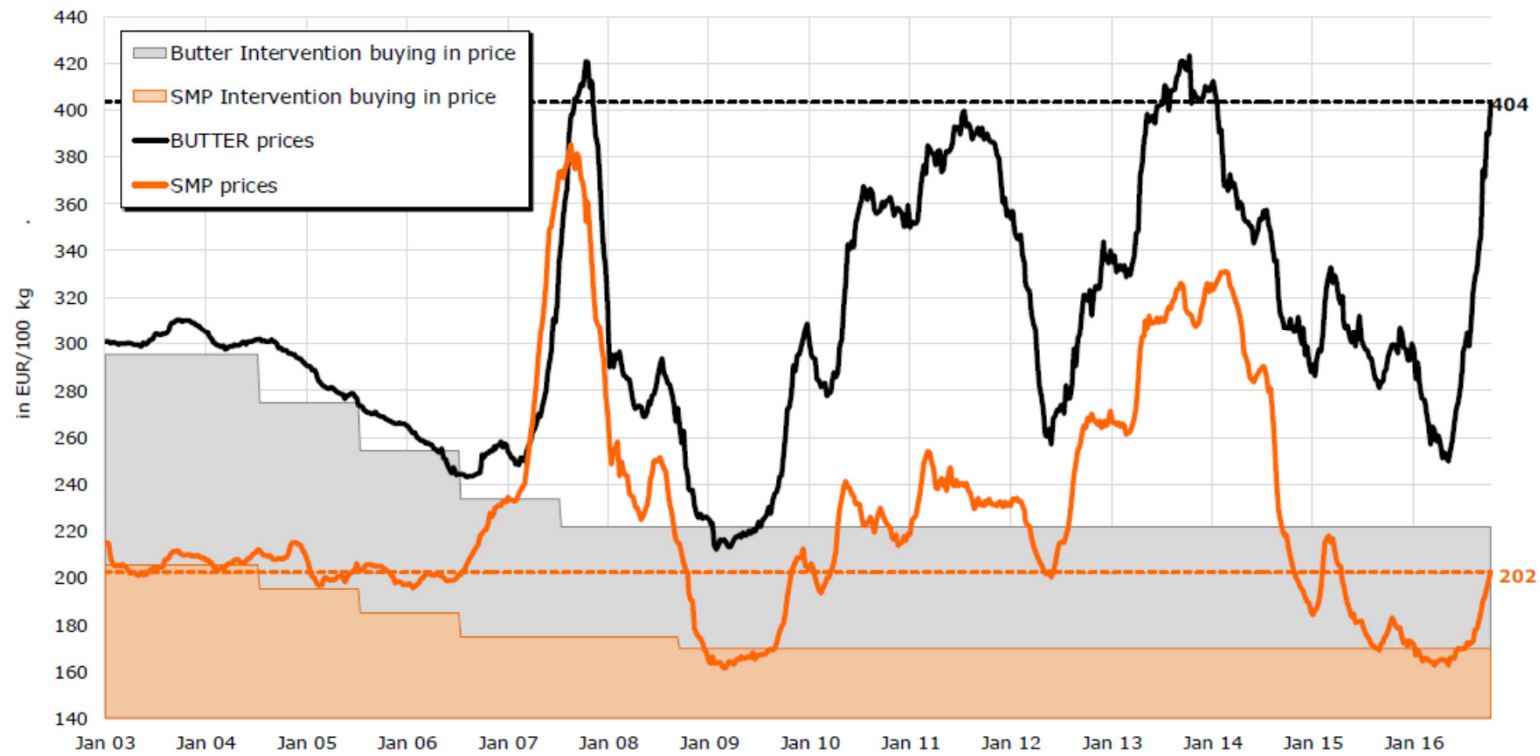
## EU Raw Milk Prices Evolution (up to September 2016\*)

\* : estimated price in running month



Bron: EC, 2016

EU Quotations of Butter and SMP  
(EU average based on MS communication and weighted by production)



Bron: EC, 2016



## EXEMPLE D'AGRICULTURE SANS COMMERCE : NGOZI, BURUNDI PRODUCTION MOYENNE DE LA RECOLTE JOURNALIERE

	Moyenne	Pourcentage de ménages qui ont assez
Equivalent kCal par adulte	5393	62
Equivalent protéines (g) par adulte	85	49
Equivalent lipides par adulte (g)	15	7

Source : Niragira,  
2016

## OPTIONS SENSEES POUR UNE MEILLEURE POLITIQUE AGRICOLE

- Assurer ses revenus comme aux Etats-Unis :
  - L'agriculteur décide annuellement quelle marge ou quel rendement il souhaite assurer
  - Le gouvernement subsidie une partie de la prime
  - L'assureur intervient lorsque les prix sont bas
  - Difficile en Europe pour des motifs historiques, informations relatives au marché
- Voluntary reduction schemes

## RESTRICTIONS VOLONTAIRES CONTRE-CYCLIQUES DE L'OFFRE

- Obligations de mise en jachère
- Interventions dans le secteur des fruits et légumes
- Voluntary milk supply reduction
  
- Autres secteurs :
  - Organisation du marché de l'électricité
  - Système de chômage temporaire dans la production automobile

## COMMENT ?

- Volontairement
- Provisoirement
- A temps : au début d'une crise
- Intervention uniquement dans les coûts fixes

## POURQUOI PAS :

- Pas éthique d'utiliser des moyens publiques pour réduire la commercialisation de denrées alimentaires
- Aide aux agriculteurs qui auraient de toute façon mis fin à leurs activités
- Le consommateur est le dindon de la farce
- Peu efficace si l'UE est un acteur de faible importance sur le marché mondial
- Pas de support durable des prix

## POURQUOI BIEN :

- Maintien de la capacité de production durable
- Transfert net de revenus vers l'agriculture plus important qu'à travers d'autres mesures
- Flexibilisation du système de production
- Régulation du marché écologiquement durable

**Figure 1. Estimated impact of July 2016 voluntary milk supply reduction scheme**

Variable	Unit	Slippage factor = 0%		Slippage factor = 50%	
		Opportunity cost 0c/kg	Opportunity cost 7c/kg	Opportunity cost 0c/kg	Opportunity cost 7c/kg
Assumed monthly milk price during months scheme is in operation	€/kg	0.26	0.26	0.26	0.26
Amount of additional milk removed	million tonnes	1.071	1.071	0.536	0.536
Share of monthly milk production removed during months scheme is in operation	%	2.9%	2.9%	1.4%	1.4%
Monthly price impact during months of scheme operation	%	6.8%	6.8%	3.4%	3.4%
Total revenue gain to producers arising from higher milk price during months scheme is in operation	€ million	655.1	655.1	327.5	327.5
Total opportunity cost to participating producers	€ million	0	77.5	0	38.7
Net gain in terms of producer income	€ million	655.1	577.6	327.5	288.8
Budget cost of supply management measure	€ million	150.0	150.0	150.0	150.0

Note: Transactions costs not taken into account

Source: Alan Matthews

## Jeroen Buysse

Vakgroep Landbouweconomie

E J.Buysse@ugent.be

T +32 9 264 59 29

M +32 496 81 48 49

[www.ugent.be](http://www.ugent.be)



Ghent University

@ugent

Ghent University







L'agriculteur belge & l'Europe

De Belgische landbouwer & Europa

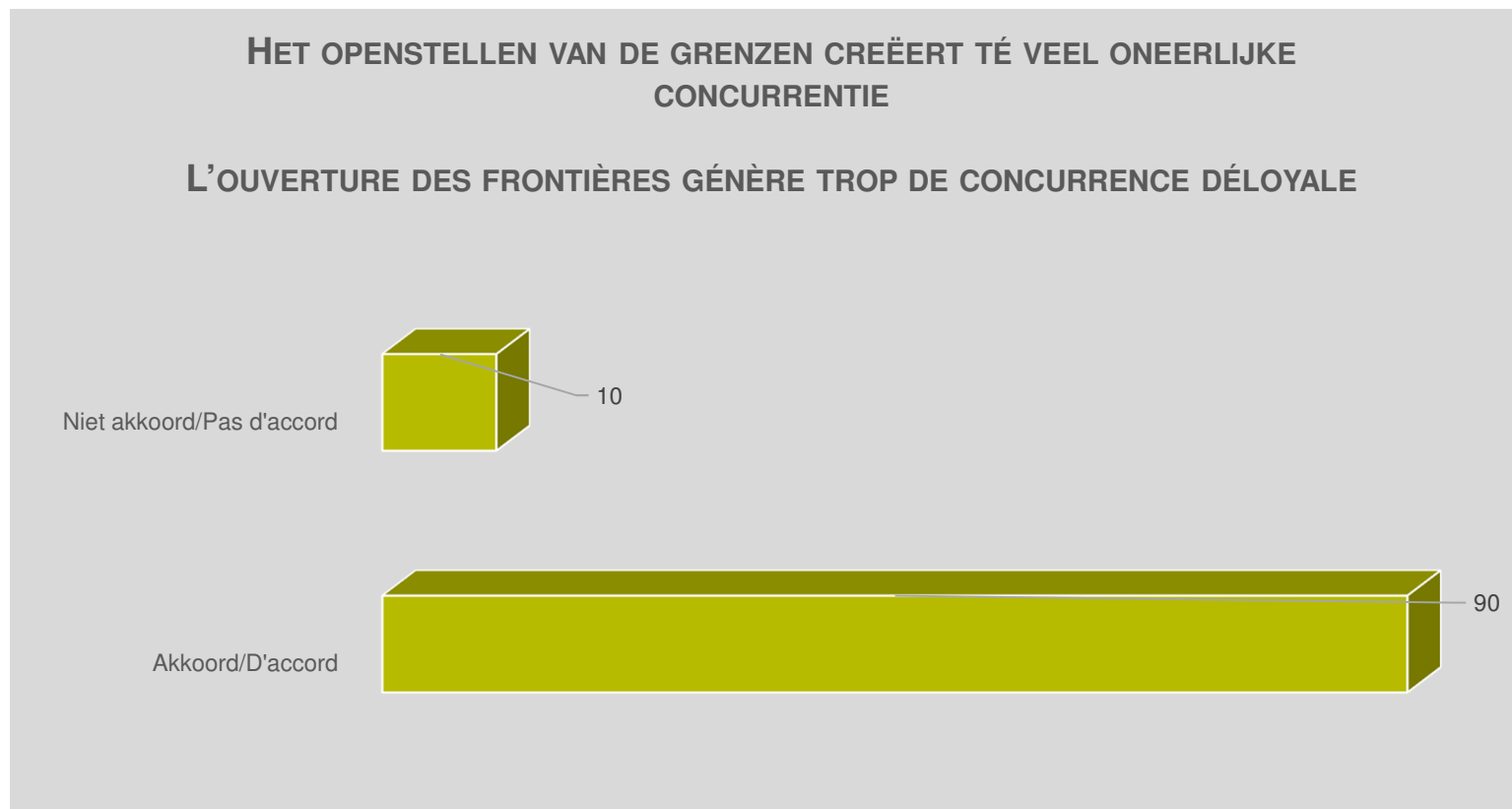
**Jean-Christophe Smeets**

Lid van de Raad van Bestuur Fedagrifim

Membre du Conseil d'Administration Fedagrifim

FEED<sup>the</sup>  
FUTURE

# ENQUÊTE 2016



FEED the  
FUTURE

Online enquête door iVox.  
Deelnemers: 1.131 Belgische landbouwers

Enquête en ligne par iVox.  
Participants: 1.131 agriculteurs belges

# ENQUÊTE 2016



LES EXIGENCES IMPOSÉES PAR L'EUROPE NE SONT PAS RÉALISABLE

DE EISEN DIE EUROPA OPLEGT VOOR BOEREN ZIJN NIET HAALBAAR



FEED the  
FUTURE

# ENQUÊTE 2016



IK VOEL ME KLAAR OM TE PRODUCEREN TEGEN PRIJZEN ZONDER EUROPESE  
PRIJSONDERSTEUNING

JE ME SENS PRÊT À PRODUIRE SANS SOUTIEN DE PRIX EUROPÉEN



FEED the  
FUTURE



L'agriculteur belge & l'Europe

De Belgische landbouwer & Europa

**Loes Lysens**

Afdelingshoofd ai, departement Landbouw & Visserij - Vlaamse overheid  
Chef de département par intérim, Département Agriculture & Pêche,  
Gouvernement flamand

FEED<sup>the</sup>  
FUTURE



Vlaanderen  
is landbouw & visserij

# L'agriculteur belge et l'Europe

Etats-généraux de l'Agriculture

Fedagrim – le 27 octobre 2016

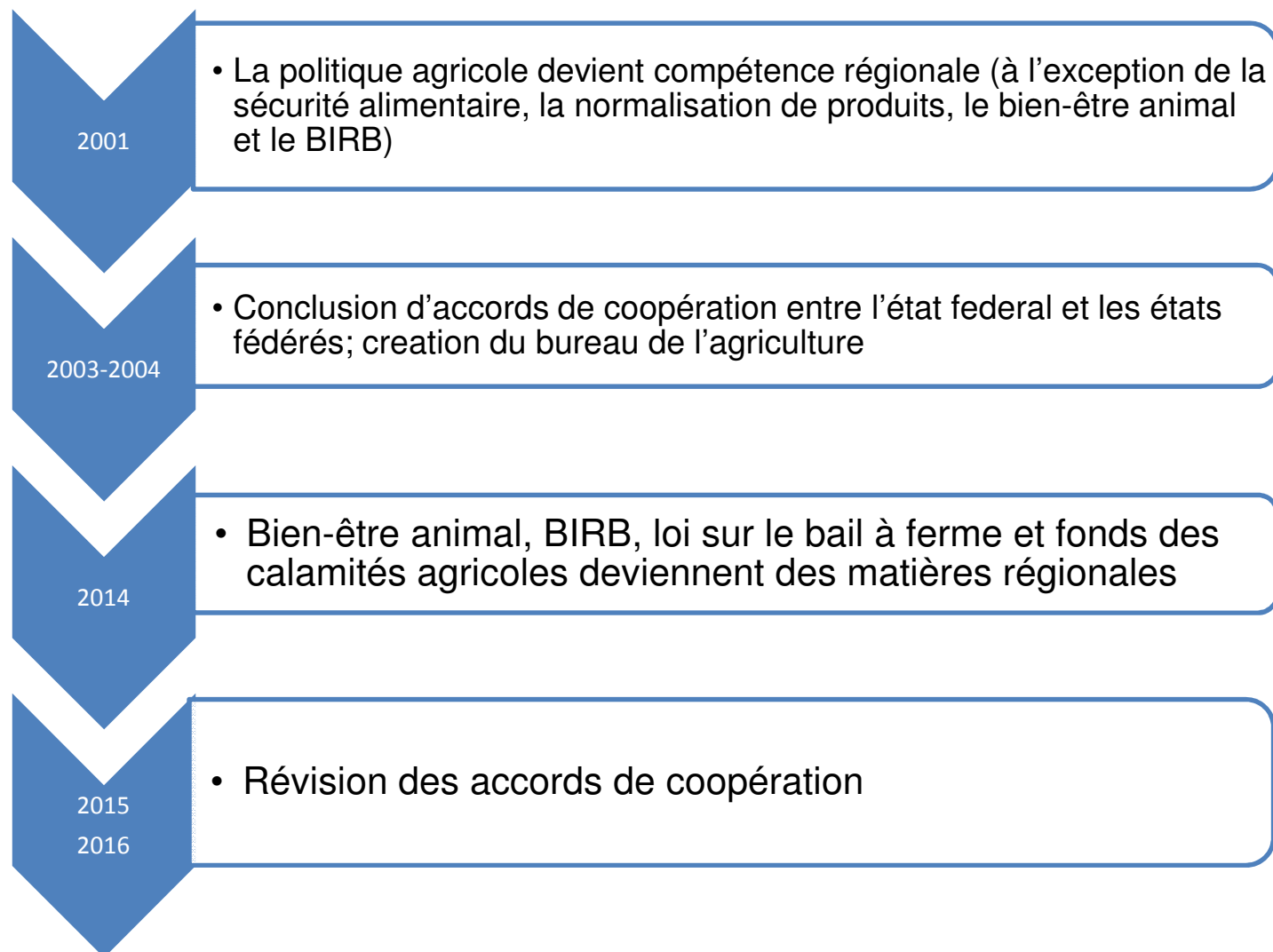
Loes Lysens

DEPARTEMENT  
LANDBOUW  
& VISSERIJ

# Ordre du jour

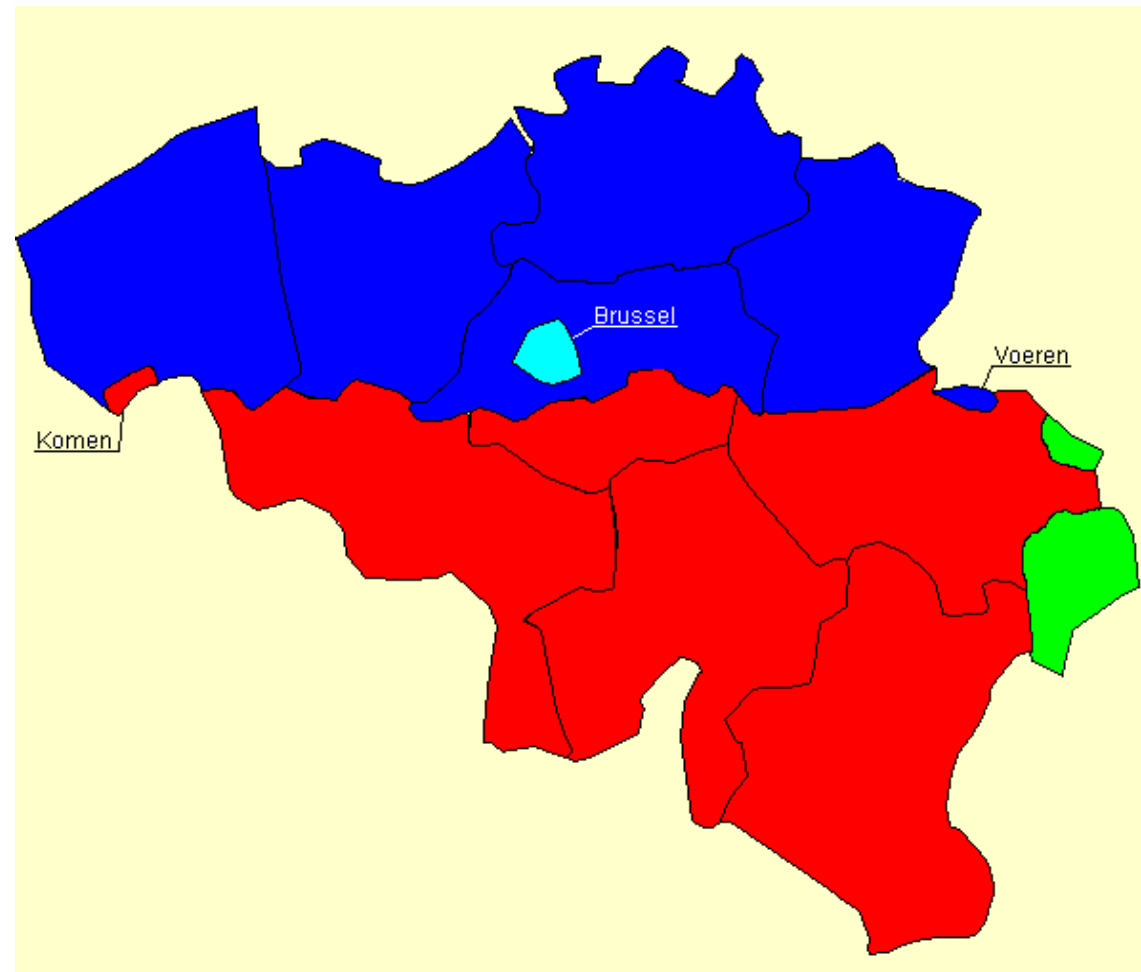
1. L'agriculture en Belgique
2. L'Europe en Belgique et la Belgique en Europe
3. Quels seront les dossiers à traiter en 2016-2017 ?

# 1. L'agriculture en Belgique





# 1. L'agriculture en Belgique



Vlaanderen  
is landbouw & visserij

## 2. L'Europe en Belgique et la Belgique en Europe

- L'on distingue trois institutions au niveau européen :
  - **La Commission européenne** : détient l'initiative législative et dispose d'une compétence autonome concernant certains détails techniques
  - **Le Conseil européen** : évalue les propositions de la CE et les corrige le cas échéant. Composé des 28 états-membres dont le nombre de voix dépend de leur population. Les formations du conseil européen sont au nombre de 10, dont le Conseil de l'agriculture et de la pêche
  - **Le Parlement européen** : évalue les propositions de la CE et les corrige le cas échéant. Comparable au parlement régional ou fédéral, il compte au total 751 membres répartis en 8 fractions, 21 Belges y sont actifs



## 2. L'Europe en Belgique et la Belgique en

### Europe

- L'Europe est compétente pour de nombreuses matières :
  - Compétence exclusive : politique monétaire, commerce, douane, concurrence
  - Compétence partagée : économie, transports, agriculture, environnement, ...
  - Compétence de support : culture, tourisme, ...
- En Belgique, ces matières relèvent de :
  - Compétence exclusivement fédérale
  - Compétence partagée
  - Compétence exclusivement régionale
- La Belgique défend ses intérêts formels en tant qu'état-membre au Conseil européen et au près des 10 formations du Conseil. Parallèlement, les diverses fractions sont également actives au Parlement européen en fonction de nos intérêts

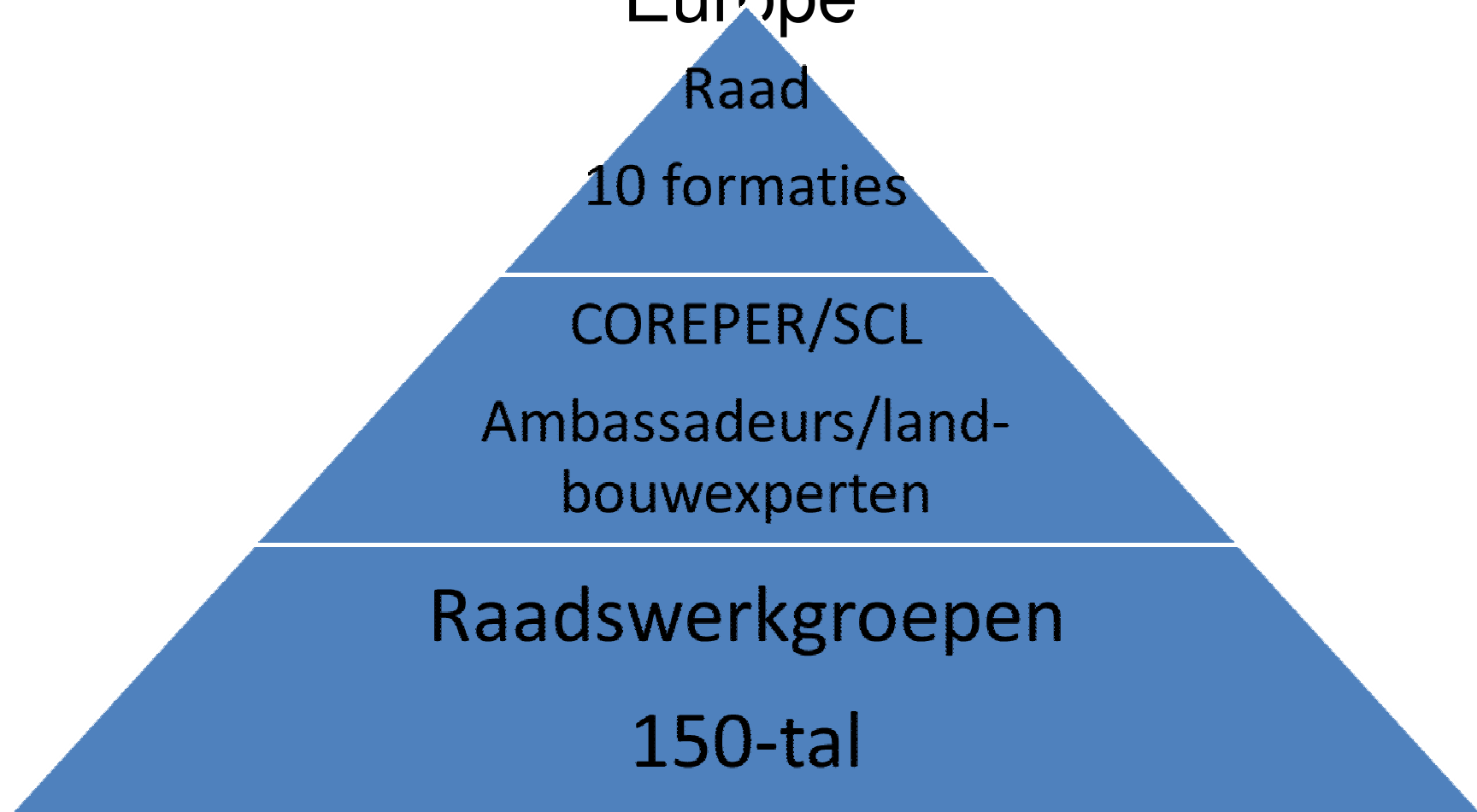


is Landbouw & visserij

## 2. L'Europe en Belgique et la Belgique en Europe

- Solution : accord de coopération de 1994 pour régir qui peut représenter la Belgique quand au niveau européen
- Réglementation actuelle pour l'agriculture :
  - Les régions déterminent ensemble la position de la Belgique (les ministres J. Schauvliege et R. Collin)
  - Porte-parole fédéral (ministre W. Borsus)
- Révision de l'accord de coopération de 1994 : indispensable pour rééquilibrer le règlement des divers conseils conformément à la distribution des compétences

## 2. L'Europe en Belgique et la Belgique en Europe



## 2. L'Europe en Belgique et la Belgique en Europe

- Formation du conseil de l'agriculture :
  - Politique agricole commune (88%)
    - × Aides directes
    - × Mesures de marché
    - × Politique de développement rural
  - Dossiers phytosanitaires (12%)
  - Préparé au sein du Comité spécial de l'agriculture
  - Se réunit +/- 10x par an
  - Fonctionne principalement à travers des ordonnances directement d'application dans les états-membres

## 2. L'Europe en Belgique et la Belgique en Europe

- Formation du Conseil de l'Environnement :
  - Porte-parole régional en alternance au sein du Conseil
  - Porte-paroles régionaux ou fédéraux dans les groupes de travail du Conseil
  - COREPER au lieu de SCL
  - Se réunit 4x par an
  - Travaille principalement moyennant des directives
  - Les états-membres portent souvent une grande responsabilité en matière de mise à exécution dans les délais impartis aux plans



nationaal en regionaal

Landbouw & visserij

## 2. L'Europe en Belgique et la Belgique en Europe

- Intérêts économiques du secteur agricole en Europe :
  - Export belge : (41,9 md €) représente 8% de l'export total de produits agraires en Europe (522,8 md €)
  - Import belge : (35,9 md €) représente 7% de l'import total de produits agraires en Europe (514,2 md €)
- Les moyens européens alloués au secteur agricole pour la période 2014-2020 :
  - Aides directes : 3,7 milliards d'euros, 1,24% du budget européen total
  - Développement rural : 648 millions d'euros, 0,65% du budget européen total
  - Mesures de soutien au marché : 873 millions d'euros en 2007-2013, soit 3,2% des dépenses européennes totales





### 3. Quels seront les dossiers à traiter en 2016- 2017 ?

- Simplification de la PAC
- Révision intermédiaire du Cadre financier pluriannuel (CFP)
- Suivi des tendances du marché dans tous les secteurs agricoles, en particulier ceux des fruits et légumes, produits laitiers, porcs et, à partir de 2017, le sucre également
- Premières négociations dans le cadre de la préparation de la nouvelle PAC/CFP :
  - Fonctionnement de la chaîne agro-alimentaire
  - Position des agriculteurs dans les négociations
  - Intégration des objectifs environnementaux et climatiques dans la PAC



**Je vous remercie de  
votre attention !**

**Des questions ?**



Vlaanderen  
is Landbouw & visserij



## Hoe omgaan met moeilijke situaties? Comment gérer des situations difficiles?

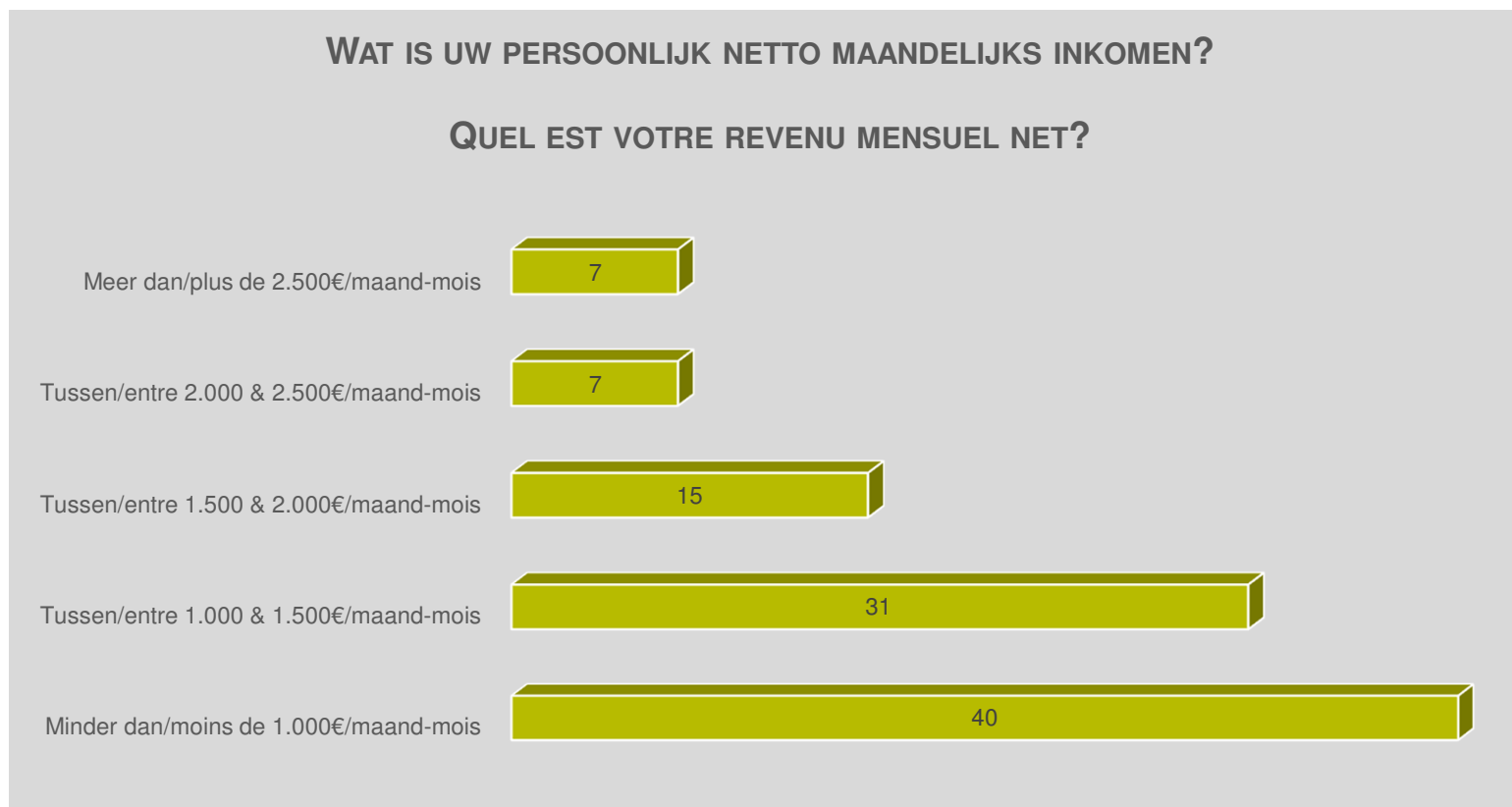
**Joost Vandesteene**

Lid van de Raad van Bestuur Fedagrif

Membre du Conseil d'Administration Fedagrif

FEED<sup>the</sup>  
FUTURE

# ENQUÊTE 2016



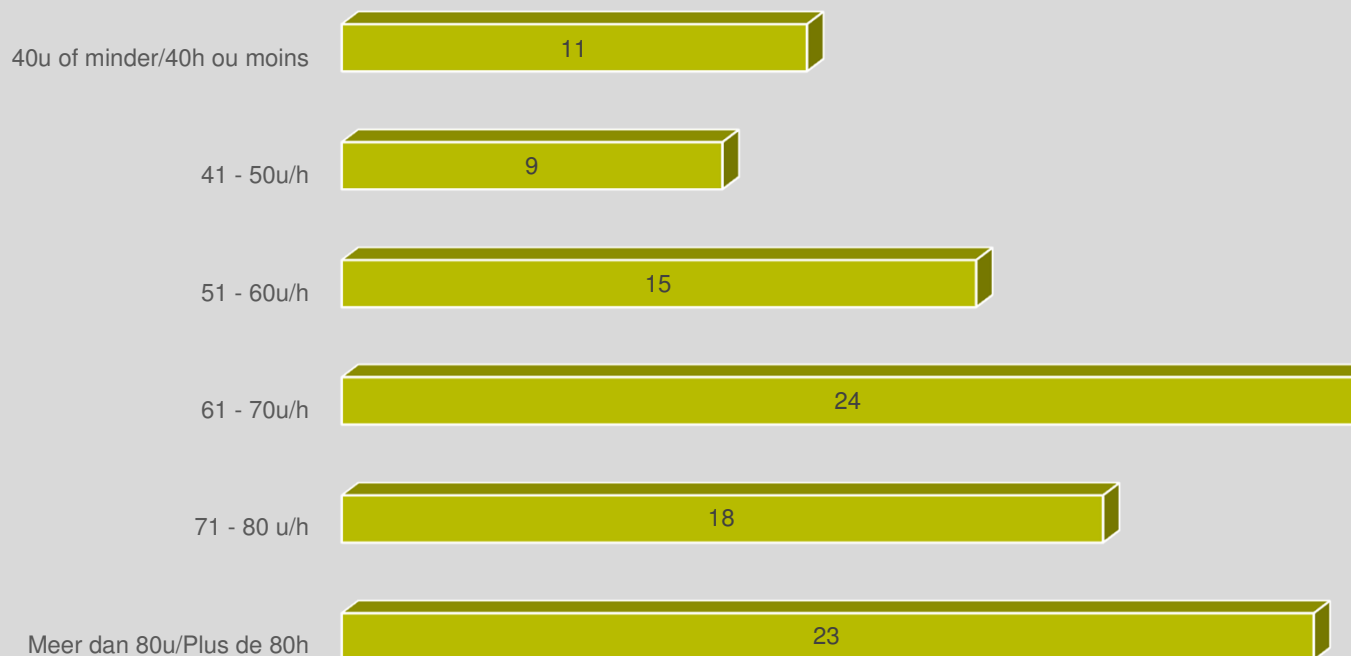
FEED the  
FUTURE

# ENQUÊTE 2016



HOEVEEL UUR WERKT U ONGEVEER IN EEN GEMIDDELDE WEEK?

EN MOYENNE, VOUS TRAVAILLEZ COMBIEN D'HEURES PAR SEMAINE?



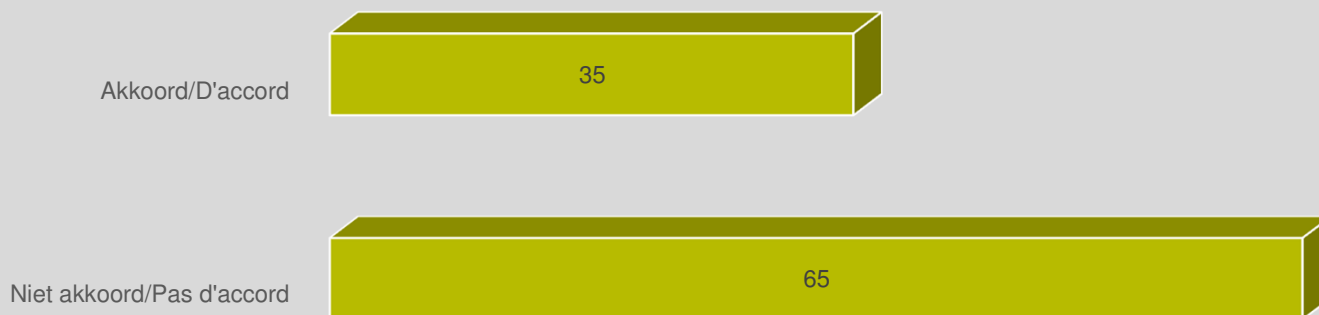
FEED the  
FUTURE

# ENQUÊTE 2016



IK VOEL MIJ ALS LANDBOUWER GEWAARDEERD DOOR DE  
SAMENLEVING

JE ME SENS VALORISÉ EN TANT QU'AGRICULTEUR



FEED the  
FUTURE



# Hoe omgaan met moeilijke situaties?

## Comment gérer des situations difficiles?

**Riccy Focke**

Boeren op een kruispunt

FEED<sup>the</sup>  
FUTURE



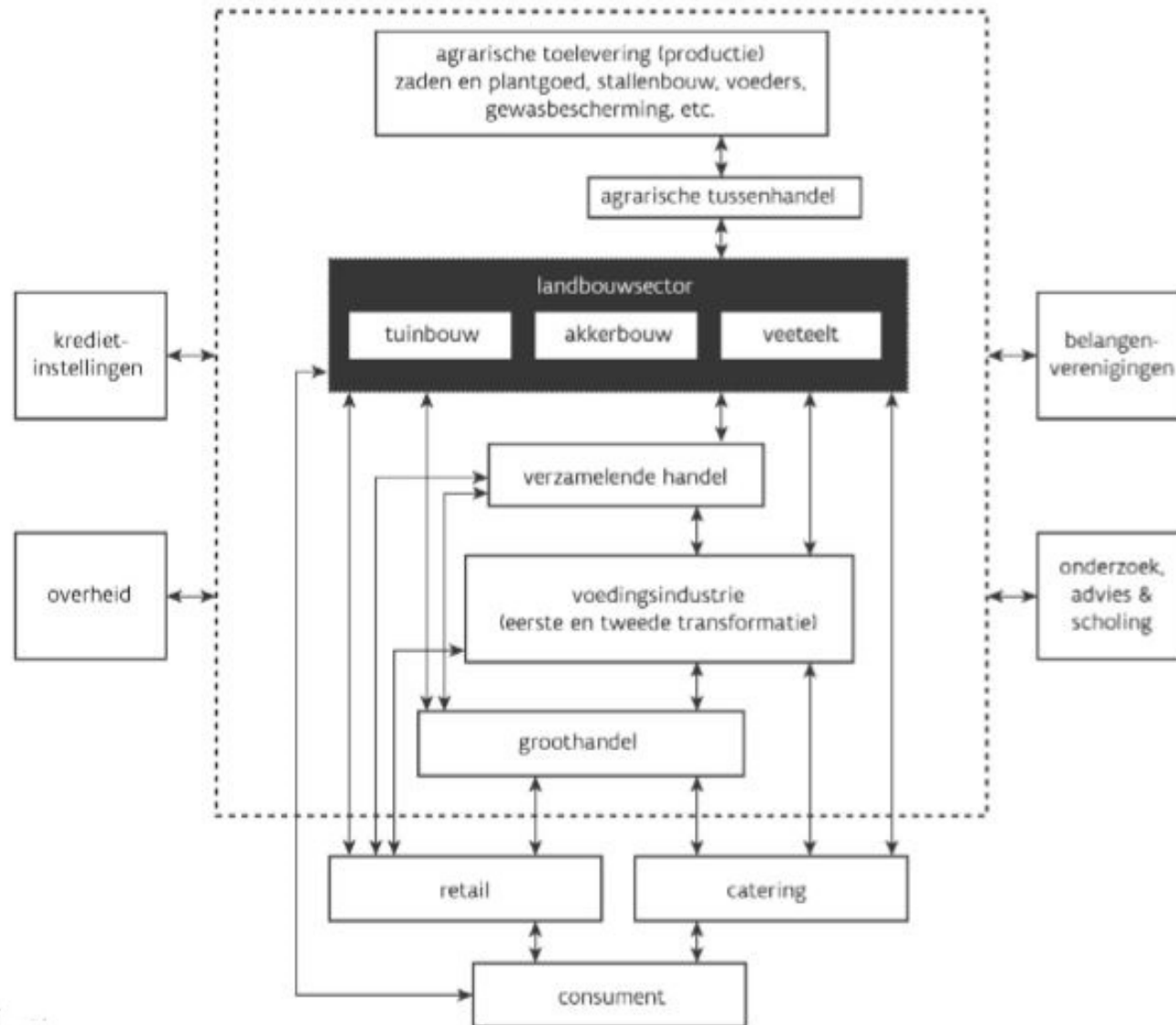
“Nous sommes reliés par  
notre vulnérabilité.”

[info@boerenopeenkruispunt.be](mailto:info@boerenopeenkruispunt.be)

0800.99.138. (accueil gratuit 7 jours sur 7)



# Reconnaissant pour votre engagement



# Fondé le 11 janvier 2007

- Initiative du gouvernement flamand et Cera
- Fondé par :
  - Boerenbond,
  - KVLV-Agra et
  - Algemeen BoerenSyndicaat
- Principes :
  - Neutralité et discrétion
  - Pas de dettes mais des solutions



Accessible à chaque agriculteur ou horticulteur en difficulté

# Qui sommes-nous ?

- 6 collaborateurs permanents
- 9 psychologues freelance
- 30 bénévoles connus et actifs
  
- 2000 sympathisants sur Facebook
- 3500 lecteurs de notre Newsletter



# Domaine d'activité : la Flandre



# Objectif :

- “Augmenter le bien-être des agriculteurs et horticulteurs **EN CRISE**”
- 3 missions :
  - Soutien individuel à 2000 “ménages”
    - Purement psycho-social (psychologues freelance)
    - Problèmes liés à l’exploitation/personnels
  - Prévention (au sens large) 750 réunions
    - Destinée au groupe-cible
    - Destinée aux autorités dirigeantes
  - Information visant à soutenir la politique



Pas destiné aux exploitations qui n’ont pas  
problèmes

# Première déclaration “Une seule tête ne suffit pas à combler toutes les compétences requises”

- Travailler dur
- Faire montre d'efficacité
- Bonne administration
- Bonne gestion financière
- Bonne connaissance technique de la culture ou de l'élevage
- Gestion du personnel motivante
- Mécanicien, ouvrier du bâtiment, électricien, informaticien
- Mission sociales : bien-être animal et environnement
- Ménage à forte cohésion





# Dépenses du ménage

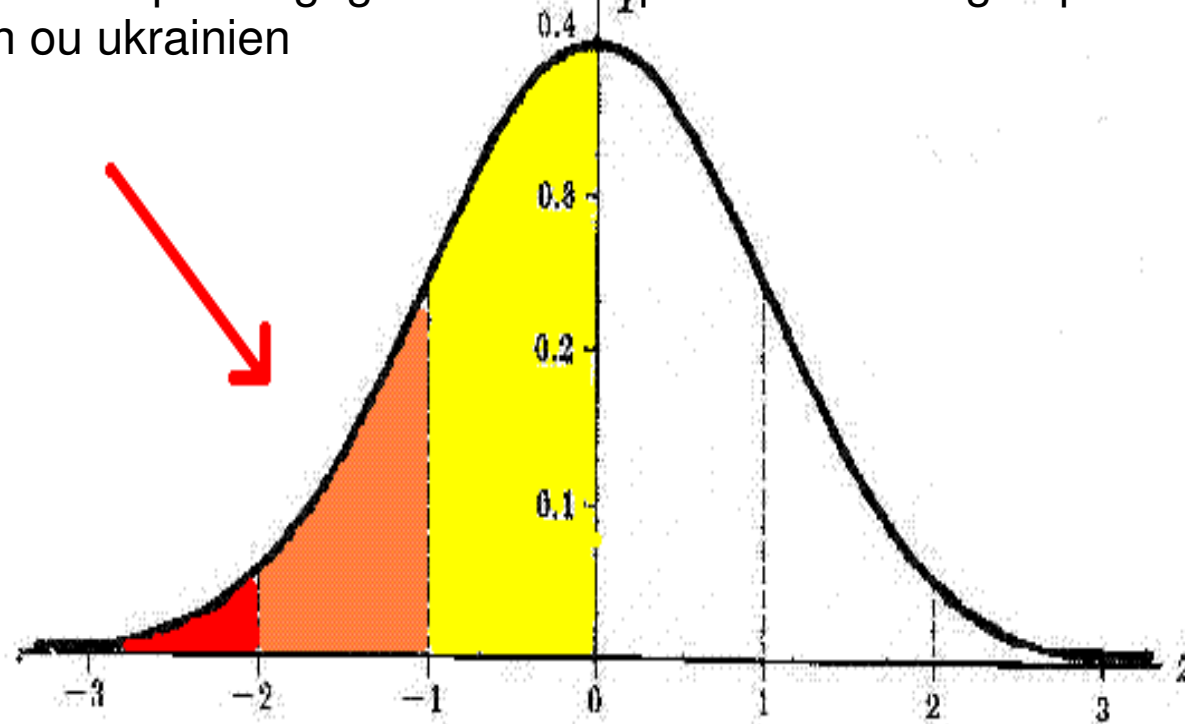
Tab01\_FL - Gemiddelde uitgaven per huishouden en per Vlaams Gewest - HBS - 2014

COICOP	Benaming	Gemiddelde uitgaven voor het geheel van de huishoudens (per jaar in euro)	per maand	per week
0	TOTALE CONSUMPTIE	38 053	€ 3 171,05	€ 731,78
01	VOEDING EN NIET- ALCOHOLISCHE DRANKEN	4 886	€ 407,13	€ 93,95
02	ALCOHOLISCHE DRANKEN EN TABAK	689	€ 57,39	€ 13,24
03	KLEDING EN SCHOENEN	1 929	€ 160,73	€ 37,09
04	WONING, WATER, ELEKTRICITEIT, GAS EN ANDERE BRANDSTOFFEN	10 588	€ 882,30	€ 203,61
05	MEUBELEN, HUISHOUDTOESTELLEN EN ONDERHOUDSPRODUCTEN	2 277	€ 189,75	€ 43,79
06	GEZONDHEID	1 738	€ 144,81	€ 33,42
07	TRANSPORT	4 615	€ 384,61	€ 88,76
08	COMMUNICATIE	1 109	€ 92,38	€ 21,32
09	CULTUUR EN VRIJE TIJD	3 266	€ 272,18	€ 62,81
10	OPLEIDING	202	€ 16,85	€ 3,89
11	RESTAURANT EN HORECA	2 753	€ 229,40	€ 52,94
12	PERSOONLIJKE VERZORGING EN DIENSTEN	4 003	€ 333,54	€ 76,97



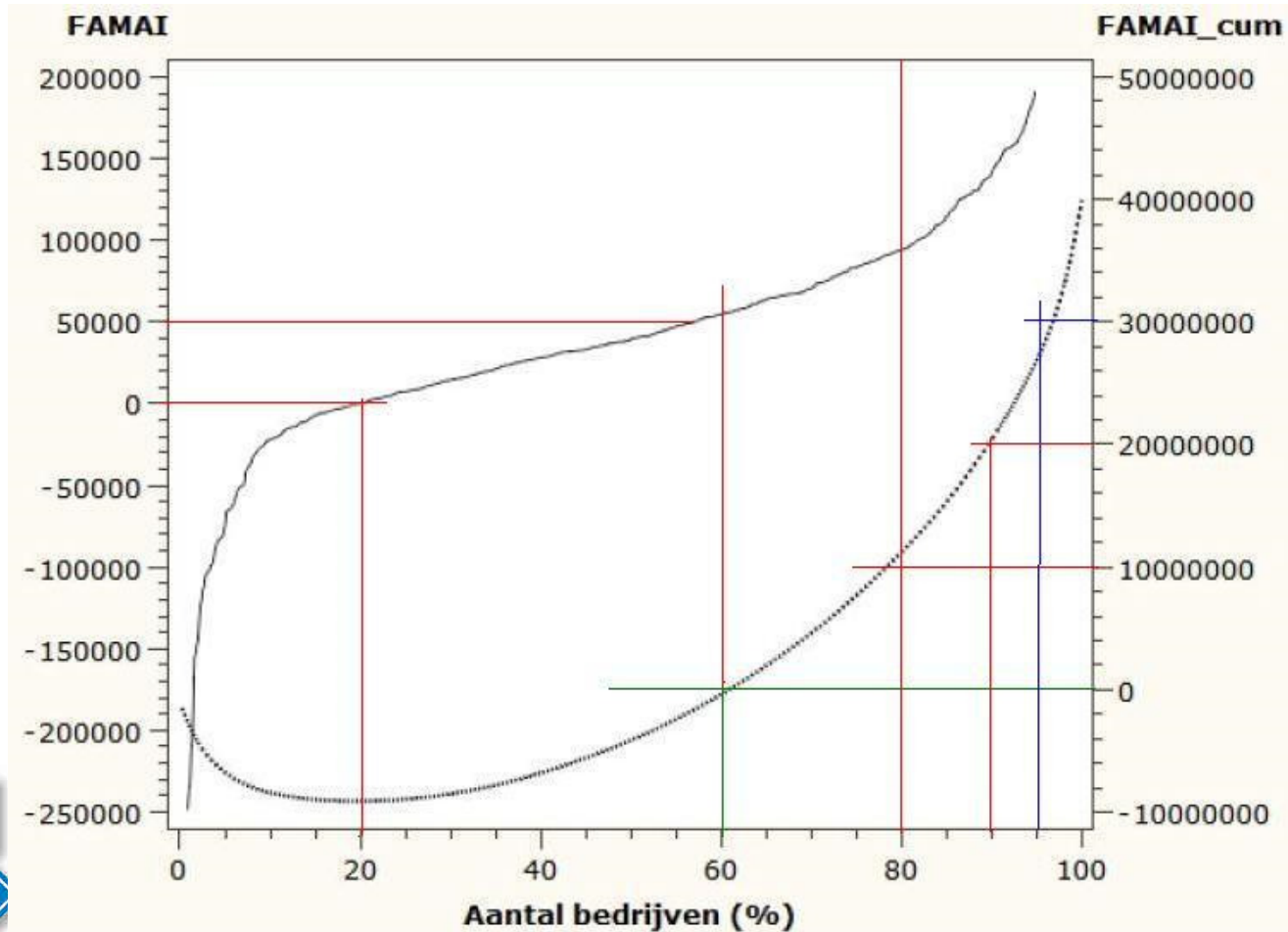
# 38.000 euros => 7.9 euros par heure

- Mari et femme travaillent chacun 250 jours x 10 heures par jour : 5000 heures/an
- 50% des entreprises gagnent moins que leur homologue polonais, roumain ou ukrainien





# Deuxième déclaration : acheter les compétences est impayable pour beaucoup (source : AMS)

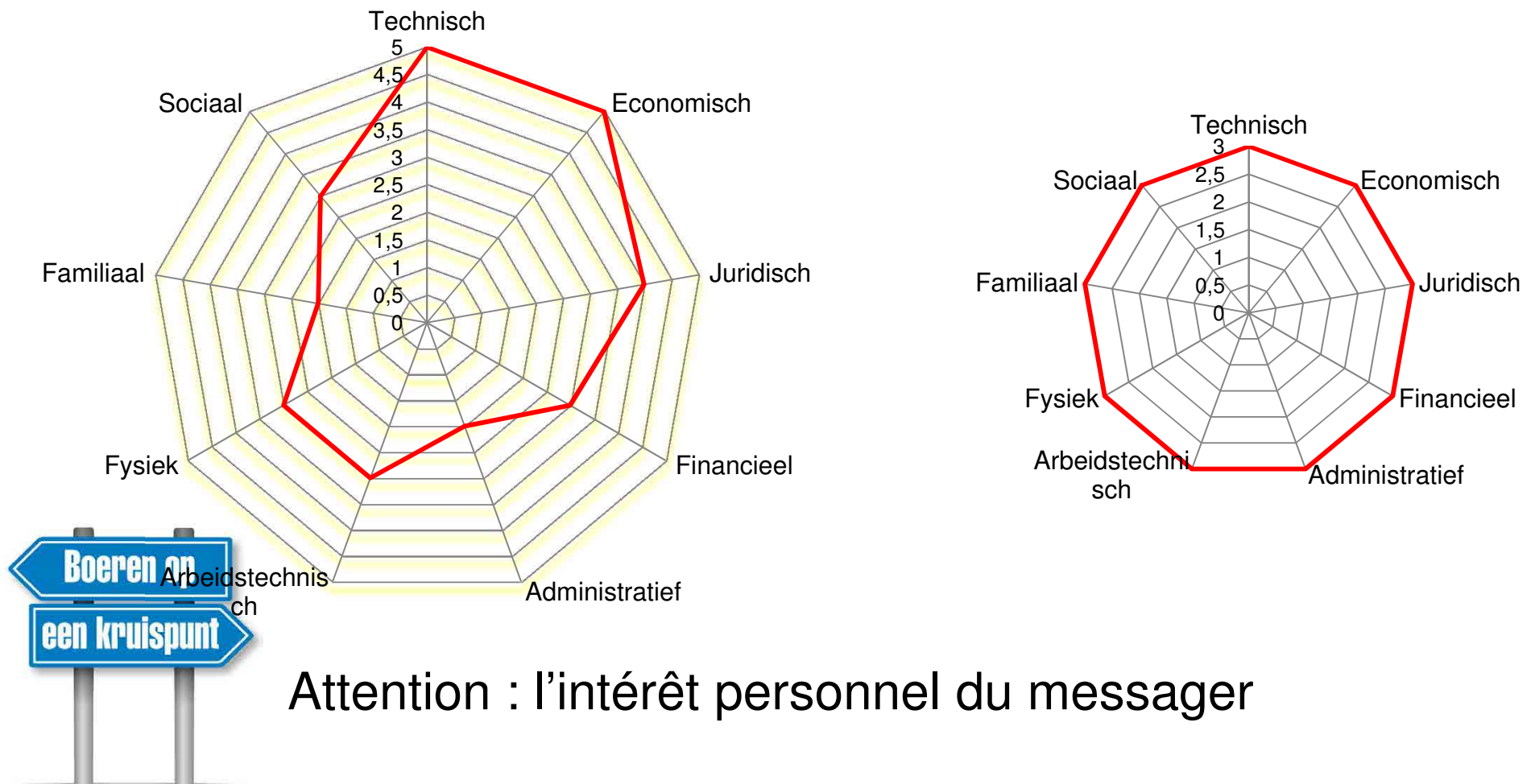


“On ne boit pas la tasse à cause d’un seul problème mais de toute une série de difficultés”.

# Signalen opvangen



# L'amélioration par le changement : exploitations résistantes à la crise



# Quelles solutions ?

- Budget du ménage & activation ou restauration des droits sociaux
- Où en êtes-vous maintenant ?
  - Faire le bilan (ou apprendre à le comprendre)
  - Rentabilité sur plusieurs années
    - Passé contre futur
  - Planification de trésorerie
  - Assurer une protection juridique

# Pas uniquement financier mais catalyseur d'alerte

Boeren op een Kruispunt est également demandé en cas de :

- Isolement (personne isolée, dans sa relation, dans l'organisation, dans la société)
- Problèmes relationnels
- Conflits de génération (avant ou après cession)
- Problèmes psychiques (dépression, tendance suicidaire)
- Difficultés administratives (chaos)

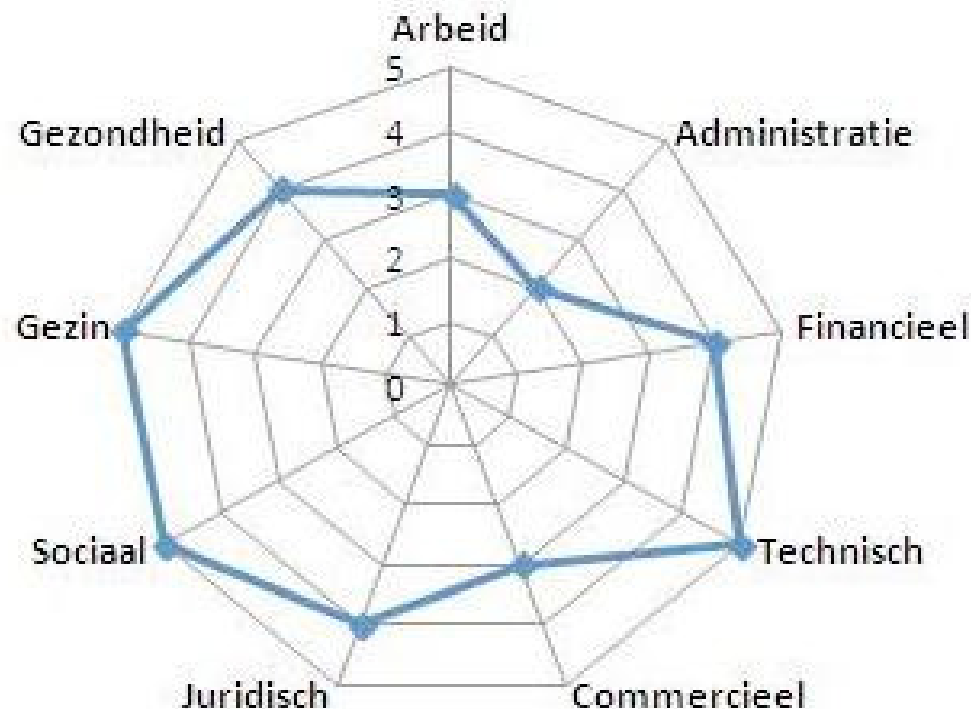


• Problèmes de liquidités dans les  
'entreprises saines'

=> Le changement s'impose partout !

# Investeren ?

- Oui : agrandissement d'échelle, spécialisation, expansion
- A condition que : la charge à supporter <> les moyens



# Grand écart (source : AMS)

	Te klein / hobby / parttime		Leefbaar ?		
	# bedrijven		# bedrijven		
Zeugenhouderij	<150 z	973	> 150 z	1 055	2 028
Vleesvarkenshouderij	<750 vv	2 198	> 750 vv	2 009	4 207
Zoogkoeien	<20 zk	5 484	> 20 zk	2 994	8 478
Vleeskalveren	<100 k	1 092	> 100 k	216	1 308
Melkvee	<45 mk	3 983	> 45 mk	2 864	6 847
Leghennen	< 10000 lh	218	> 10000 lh	230	448
Vleeskippen	< 10000 vk	86	> 10000 vk	434	520
		<b>14 034</b>		<b>9 802</b>	<b>23 836</b>
		59%		41%	



Zonder rekening te houden met de overlappings.

# Produire exclusivement pour le marché local ?

	Kleinere klasse		Grootste klasse		
				# bedrijven	aandeel in productie
Zeugenhouderij	< 300	1 659	> 300 z	369	48,1%
Vleesvarkenshouderij	<2000 vv	3 845	> 2000 vv	362	14,4%
		-			
Zoogkoeien	< 40 zk	7 257	> 40 zk	1221	49,9%
Vleeskalveren	< 700 k	1 238	> 700 k	70	50,0%
Melkvee	< 60 mk	4 964	> 60 mk	1883	60,4%
		-			
Leghennen	< 70000 lh	416	> 70000 lh	32	36,6%
Vleeskippen	< 70000 vk	427	> 70000 vk	93	44,5%
		<b>19 806</b>		<b>4 030</b>	
		83%		17%	



# Les grandes exploitations résistent-elles mieux à la crise ?

	Grootste klasse			Bezocht	Aandeel van groots	
		# bedrijven	aandeel in productie			
Zeugenhouderij	> 300 z	369	48,1%	88	24%	4,2
Vleesvarkenshouderij	> 2000 vv	362	14,4%	60	17%	6,0
Zoogkoeien	> 40 zk	1221	49,9%	108	9%	11,3
Vleeskalveren	> 700 k	70	50,0%	7	10%	10,0
Melkvee	> 60 mk	1883	60,4%	62	3%	30,4
Leghennen	> 70000 lh	32	36,6%	2	6%	16,0
Vleeskippen	> 70000 vk	93	44,5%	3	3%	31,0
		<b>4 030</b>				
		17%		23 836		

Zonder rekening te houden met de overlappings.

# Et les éleveurs laitiers ?

## Melkveehouderij in Vlaanderen

2014

	500-700,000		700-1000,000		> 1000,000		<500,000	
Antwerpen	202	20,50%	145	14,70%	99	10,10%	<b>45,30%</b>	54,70%
Vlaams Brabant	48	15,70%	11	3,60%	9	3%	<b>22,30%</b>	77,70%
West-Vlaanderen	216	11%	89	4,50%	33	1,70%	<b>17,20%</b>	82,80%
Oost-Vlaanderen	208	14,10%	101	6,90%	22	1,50%	<b>22,50%</b>	77,50%
Limburg	117	22,30%	66	12,60%	41	7,80%	<b>42,70%</b>	57,30%
	<b>791</b>		<b>412</b>		<b>204</b>		<b>1407</b>	



Situation au **1/1/2016**

BoeKr a rencontré 47 entreprises de > 1,000,000 |

BoeKr a rencontré 121 entreprises de 700,000 | à 1,000,000 |

BoeKr a rencontré **212** entreprises > 500,000 |

# Omnibus (PAC) : “agriculteur actif”

## Grandes entreprises

- Peuvent changer de dirigeant
- Mais subsistent et continuent de fournir une partie de la production
- Fulltime (charge de travail)



## Petites entreprises

- De nouvelles opportunités s’ouvrent à elles
  - Vente directe
    - Paysans et voisins
  - Small farming : subsidie !
  - CSA (Comité spécial agriculture), Bio, durable
- Pas nécessairement à temps plein
- Mieux soutenues par la

# La coopération est vitale

Solidarité

Prendre soin de l'autre

Sans indemnité ni salaire

Mais avec la conviction et confiance

Que l'on sera aidé à son tour

Le jour où on sera en difficulté.



=> C'est la vulnérabilité qui nous unit

# De la recherche à l'action concrète

## DE THEORIE VAN HET DODE PAARD

De stammenwijsheid van de Dakota Indianen, overgeleverd van generatie op generatie, zegt dat, "Als je ontdekt dat je op een dood paard rijdt, dan is de beste strategie af te stappen."

Hoewel, in het moderne zakenleven, op scholen, in de hulpverlening en bij de overheid, wordt er een rijke schakering van vooruitstrevende strategieën gehanteerd waar uit geput kan worden, zoals:

1. Koop een sterkere zweep.
2. Verander van berijder.
3. Dreig het paard dat je er mee stopt.
4. Wijs een commissie aan die het paard gaat bestuderen.
5. Leg werkbezoeken in andere landen af om te zien hoe ze daar dode paarden berijden.
6. Verlaag de eisen zodat het dode paard toch mee kan doen.
7. Indiceer het dode paard anders, bijvoorbeeld als "levend beschadigd".
8. Huur een interim berijder om het dode paard te berijden.
9. Koppel diverse dode paarden om toch vooruit te komen.
10. Stel meer geld en/of training beschikbaar om de prestaties van het dode paard te verhogen.
11. Bestudeer of lichtere rijders de prestaties van het dode paard verbeteren.
12. Verklaar dat het dode paard uiteindelijk minder nodig heeft en daardoor goedkoper is, wat resulteert in minder uitgaven, en dus substantieel bijdraagt aan de economie. Meer dan bij andere paarden.
13. Herschrijf alle theorieën waaraan paarden zouden moeten voldoen.
14. Geef het dode paard een hogere positie en zet nieuwe paarden in.



*Drawing: Kevin Nicoll*

# Questions concrètes des participants

- Cesser d'accuser et proposer des **solutions**.
- **Quelle agriculture** subsistera ? Grande/petite ?  
Les deux ?  
Qui décide ? Qui soutient ces solutions ?
- Quelles **tâches administratives** pouvons-nous réduire/éviter ?
- De quels investissements pouvons-nous améliorer la **rentabilité** ?

Qu'est-ce que l'effectivité et l'efficience ? (Quick wins)

– Assister au reclassement professionnel de ceux qui abandonnent l'agriculture ?

[www.agrojobs.be](http://www.agrojobs.be) van Fedagrim?

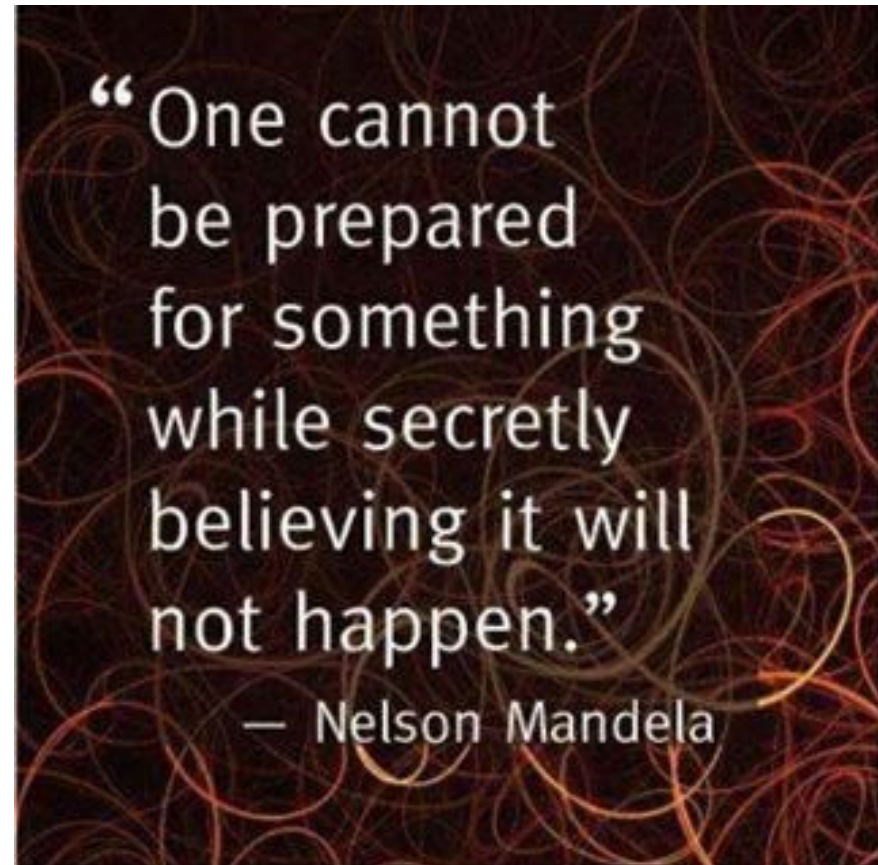


# L'avenir = la coopération

- Chercher des possibilités dans le contexte des restrictions
- Si tout le monde fait ce dont il est capable lui-même,

on s'en sortira

- It's up to you







**Hoe omgaan met moeilijke situaties?**  
**Comment gérer des situations difficiles?**

**Samuel Coibion**  
Agricall Wallonie

FEED<sup>the</sup>  
FUTURE

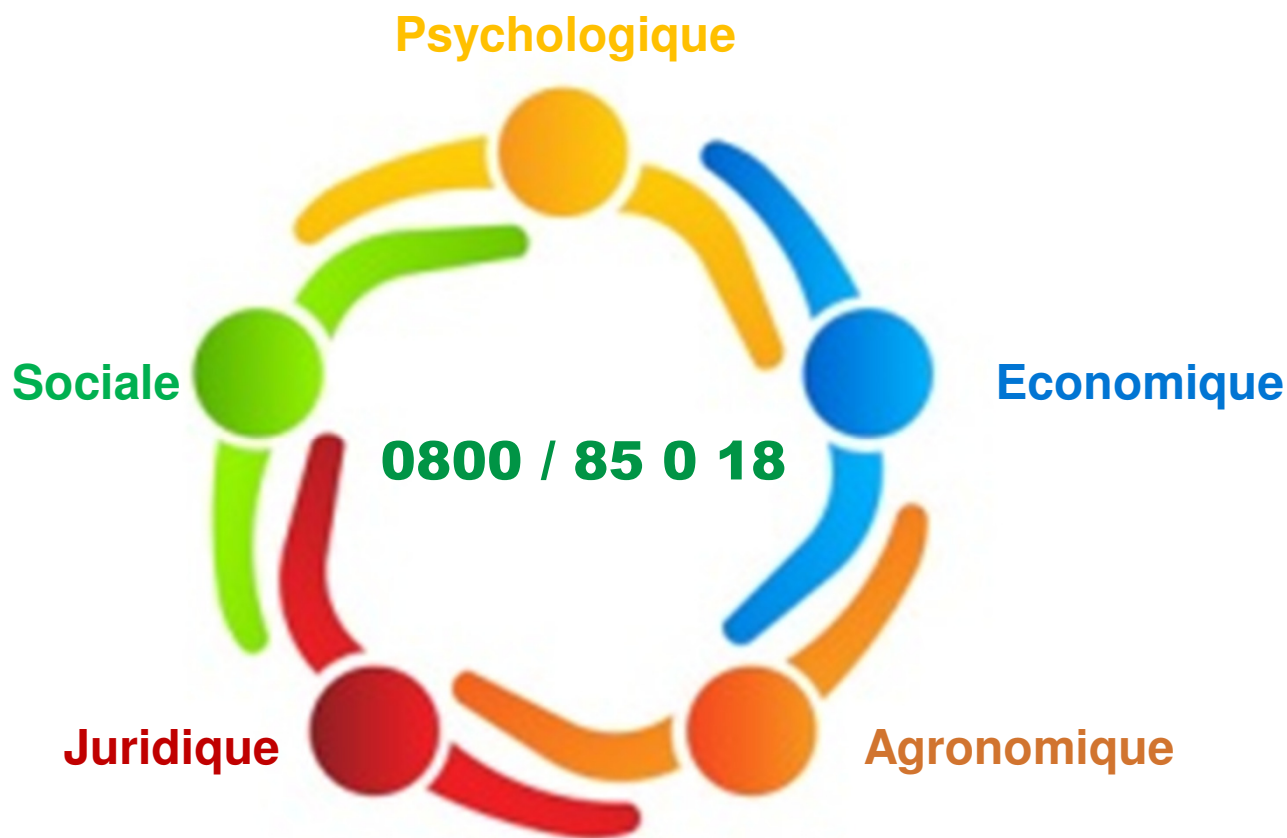




## FEDAGRIM : Comment gérer des situations difficiles ?

SC & JPP - 27 octobre 2016

**AGRICALL adopte une approche globale afin d'apporter des solutions aux situations complexes et multifactorielles**



# La relation de confiance et la qualité de l'accompagnement sont rendues possibles par le respect de valeurs fortes



**Neutralité**



**Confidentialité**



**Gratuité**



**Travail en réseau**

# L'accompagnement est centré sur l'agriculteur, son rythme et ses souhaits



- A la demande et au côté de l'agriculteur
- Respect du rythme de l'agriculteur
- Lieu de travail mais aussi lieu de vie
- Privilégier l'amiable >< procédures judiciaires
- Vision globale
- Suivi financier

# Le nombre d'exploitations en difficultés augmente ET les solutions sont plus complexes à mettre en œuvre



## Plus d'exploitations en difficultés

- La/les crises touchent (quasi) toutes les filières
- Les difficultés conjoncturelles fragilisent toutes les exploitations (y compris les « bons élèves »)
- La répétition des crises épuise les (éventuelles) réserves des agriculteurs et crée des problèmes de trésorerie

## Moins de marge de manœuvre

- Normes plus strictes dans l'octroi d'un crédit (Ratio d'endettement, garanties plus importantes, etc.)
- Importance de la capacité de remboursement et du rating dans l'octroi du crédit
- Moins de flexibilité pour les reports d'échéances (Forebearance)

# La nouvelle cellule veut agir plus en amont des difficultés et en renforçant la dimension « financière »



**Cellule financière**  
**081 / 22 43 85**

## Objectifs généraux

Améliorer la gestion des exploitations

Trouver des solutions

Guider dans les choix stratégiques

## Méthodes

Analyses financières

Audits globaux

Négociations

## Moyens

Expériences et Expertises d'Agricall

Une équipe de financiers et d'agronomes

Des indépendants et le réseau autour de l'agriculteur

FEED the  
FUTURE





## L'agriculteur belge et ses attentes par rapport à ses fournisseurs

## De Belgische landbouwer & zijn verwachtingen ten aanzien van zijn leveranciers

**Paul Dierickx**

Lid van de Raad van Bestuur Fedagrif

Membre du Conseil d'Administration Fedagrif

FEED<sup>the</sup>  
FUTURE

# MISSION STATEMENT



- Meeting the needs of farmers, retailers, ag-industry and consumers.
- *“Nous voulons être la bancassurance que choisissent particuliers et entrepreneurs en toute connaissance de cause. Parce qu’ils cherchent une banque qui va plus loin que les autres banques. Une banque à 100% belge qui unit ses clients entre eux et les relie à la société dans laquelle nous vivons à travers son ancrage agraire et coopératif. Une banque de proximité et à dimension humaine grâce à des gérants d’agence souvent enracinés dans la région depuis des générations. Qui table sur des rapports d’affaires de longue durée avec ses clients grâce à des produits adéquats. Qui est honnête parce qu’elle s’engage à s’occuper convenablement d’affaires bancaires. Bref : nous voulons être la banque qui est comme une banque devrait être.”*
- *Mission is to maximize the succes of its customers by supplying innovative products and services worldwide.*

FEED the  
FUTURE

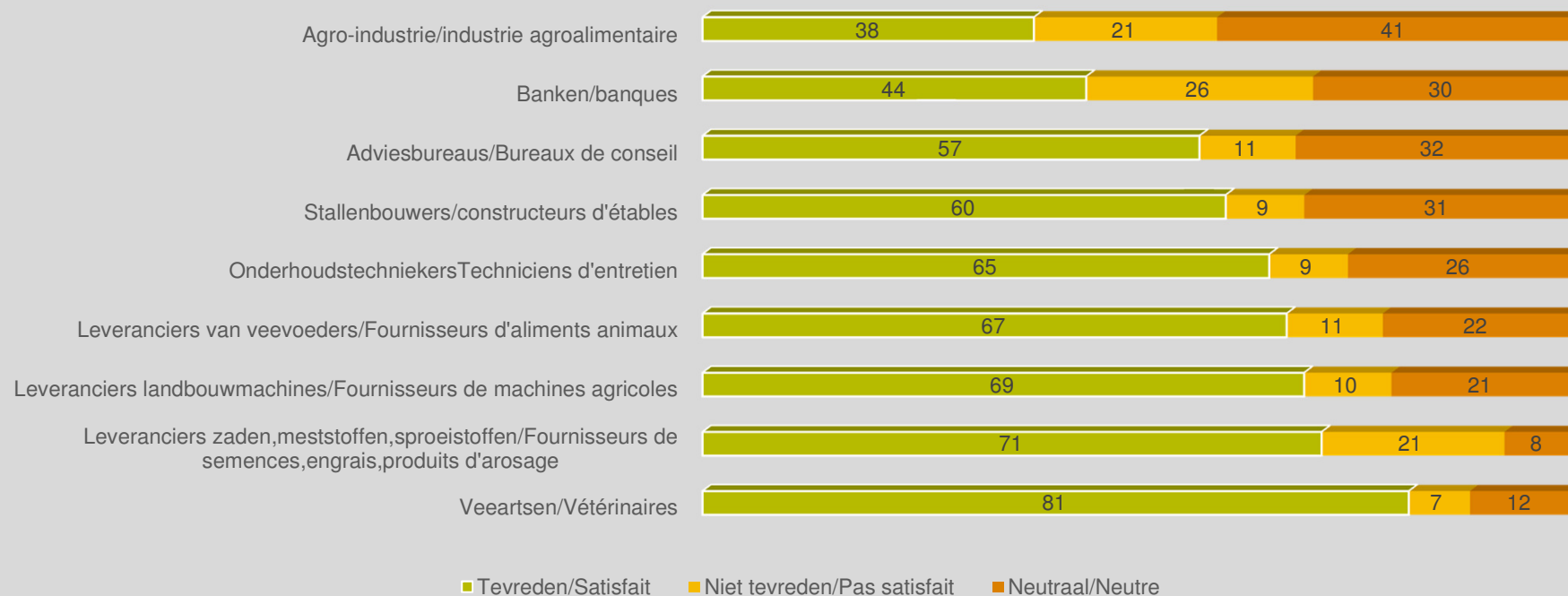


# ENQUÊTE 2016



Hoe tevreden bent u over de leveranciers met dewelke u samenwerkt?

Dans quelle mesure êtes-vous satisfaits des fournisseurs avec lesquels vous travaillez?

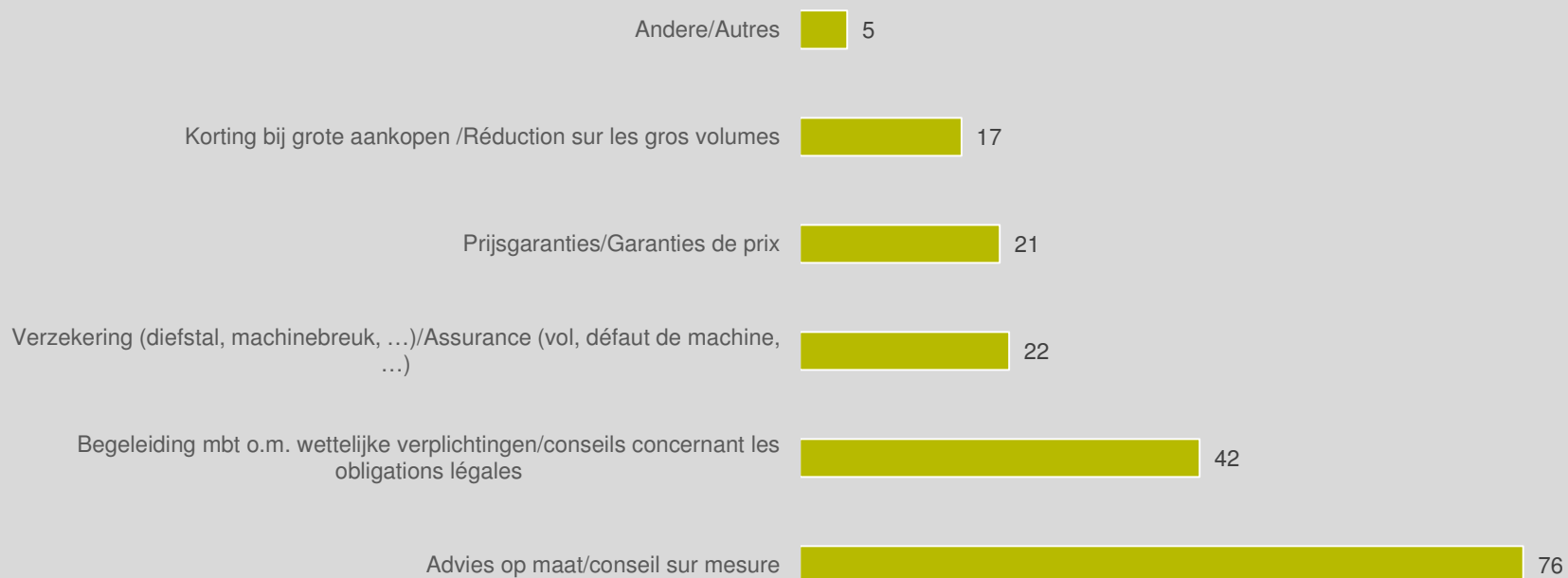


# ENQUÊTE 2016



## WELKE EXTRA DIENSTEN VERWACHT U VAN DE BANKEN?

### QUELS SERVICES SUPPLÉMENTAIRES ATTENDEZ-VOUS DES BANQUES ?



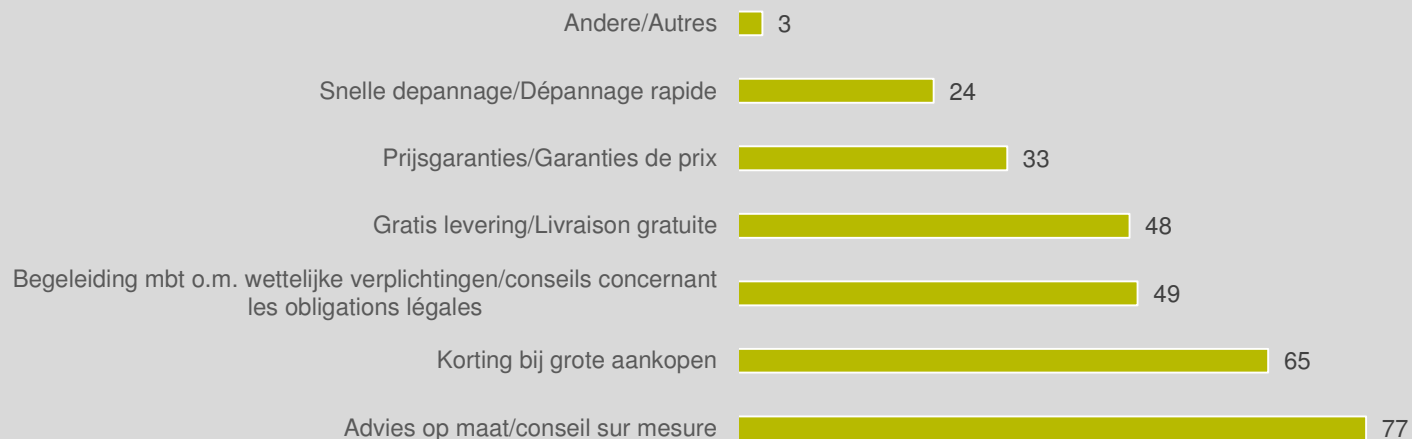
FEED the  
FUTURE

# ENQUÊTE 2016



WELKE EXTRA DIENSTEN VERWACHT U VAN LEVERANCIERS VAN ZADEN,  
MESTSTOFFEN & SPROEISTOFFEN?

QUELS SERVICES SUPPLÉMENTAIRES ATTENDEZ-VOUS DES FOURNISSEURS  
DE SEMENCES, ENGRAIS & PRODUITS D'AROSAGE?



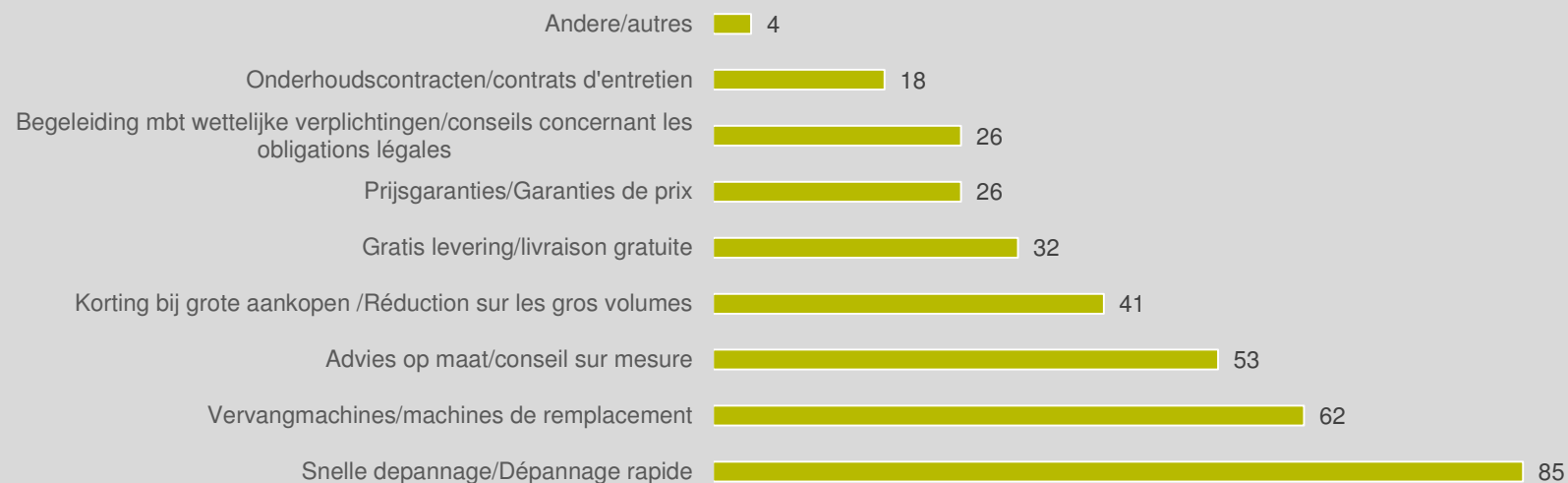
FEED the  
FUTURE

# ENQUÊTE 2016



## WELKE EXTRA DIENSTEN VERWACHT U VAN LEVERANCIERS VAN LANDBOUWMACHINES?

### QUELS SERVICES SUPPLÉMENTAIRES ATTENDEZ-VOUS DES FOURNISSEURS DE MACHINES AGRICOLES ?



FEED the  
FUTURE



## L'agriculteur belge et ses attentes par rapport à ses fournisseurs

## De Belgische landbouwer & zijn verwachtingen ten aanzien van zijn leveranciers

### **Wim Vranken**

Hoofd landbouwkredieten Crelan  
Responsable des crédits agricoles Crelan



Ir. Wim Vranken Verantwoordelijke  
Agri



**Premièrement : les chiffres vous  
surprennent-ils ?**

**Deuxièmement : quelles en sont les causes?**

**Troisièmement : quels défis ?**

**Quatrièmement : comment s'y prendre ?**



## **CSI (Customer Satisfaction Index)**

**benchmark secteur bancaire : 76**

**Crelan : 79**

## **NPS (Net Promote Score)**

**benchmark secteur bancaire : 4**

**Crelan : 17**





**Impact défavorable**

**Communication**

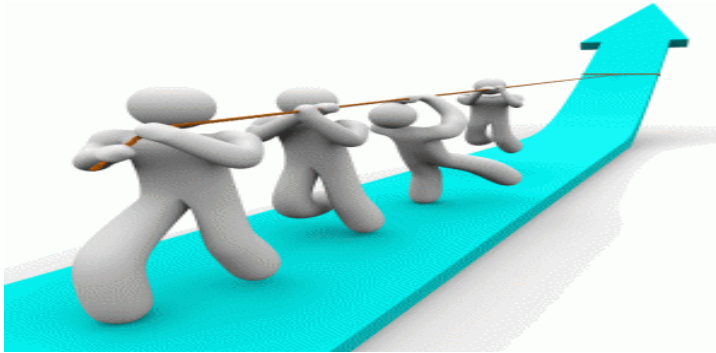
**Coût**

**Impact favorable**

**Service des agences Crelan**



**Crelan**



**Les clients réclament un service fortement personnalisé assorti d'une politique de prix très concurrentielle**



Crelan

**HOW?**

**L'accent repose sur les services personnalisés à travers un glissement de 'fournisseur' à 'partenaire'**



**Crelan**

**HOW?**

**Le premier contact est un agent indépendant disposant de l'expertise requise dans le secteur du client**



Crelan

**HOW?**

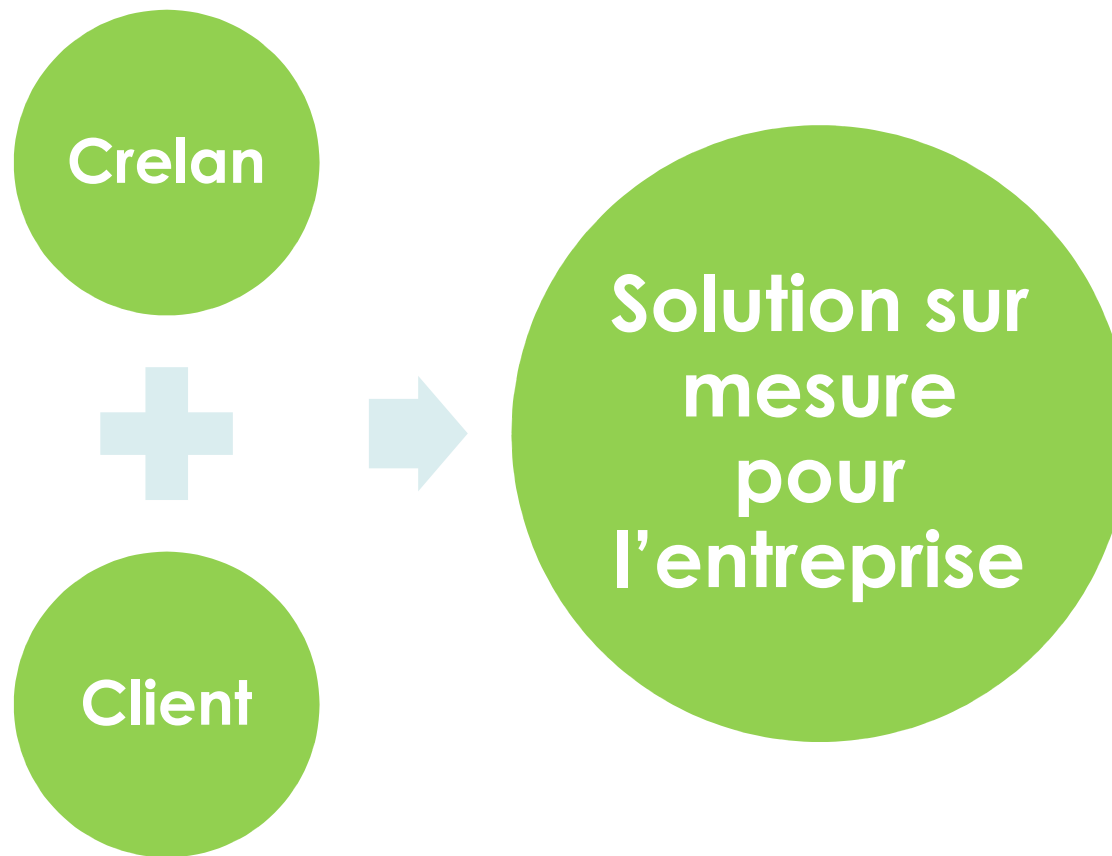
**Recherche du mix idéal entre  
type de crédit et fréquence  
de remboursement en  
fonction de  
l'exploitation/entreprise.**

**HOW?**

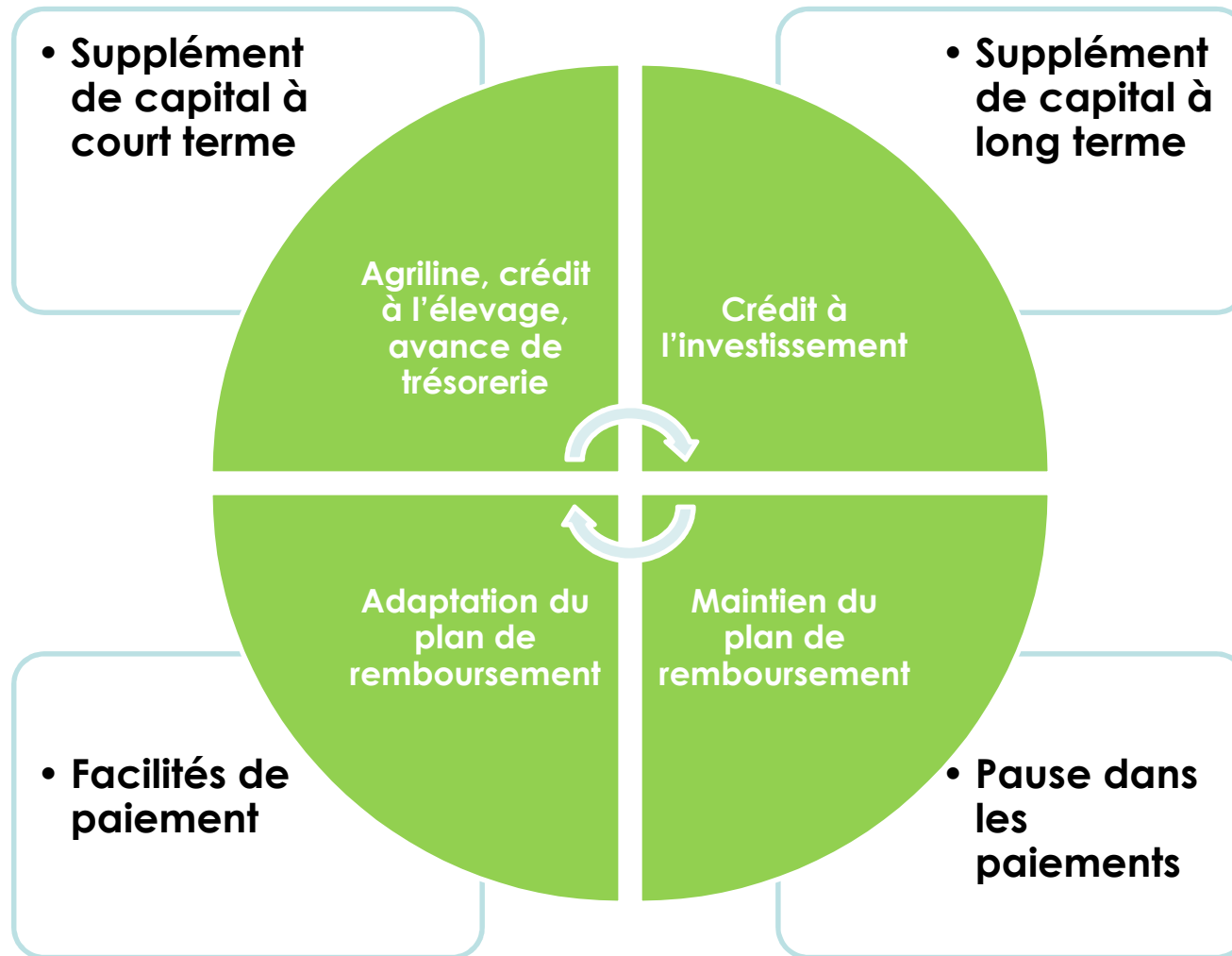
**Approche proactive en des  
temps 'moins favorables'**



**Crelan**



Crelan







Crelan





FEED the  
FUTURE